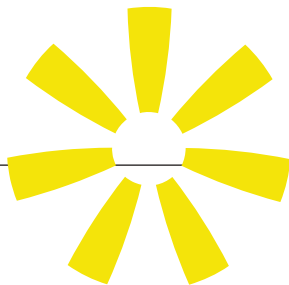




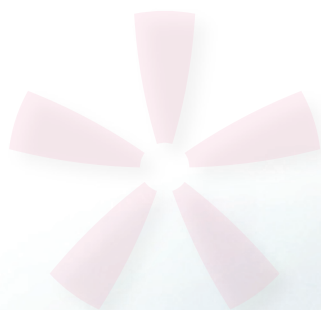
APAJH
Gironde

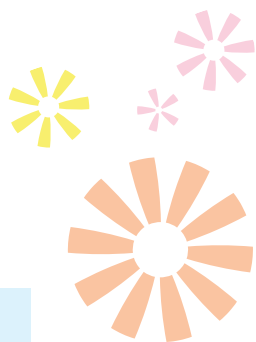


Janvier
2026
N°53

ISSN : 1961-4527

Habiter, accompagner, inclure





SOMMAIRE

- ♦ **ZOOM SUR...**
Fratrie & Handicap
- ♦ **Dossier spécial Habitat :**
de nouveaux projets en cours
- ♦ **Accompagner chaque ouvrier d'ESAT vers un parcours professionnel qui lui ressemble**
fait pleinement partie des missions de l'APAJH Gironde.
- ♦ **Les jeunes de l'IME de Lussac participent à une course inclusive !**
courir ensemble pour mieux se comprendre
- ♦ **Inauguration de la plateforme SESSAD Bordeaux Rive Gauche :**
un accompagnement renforcé pour les jeunes et leurs familles

2026



Une année nouvelle que chacune et chacun peut espérer bonne et porteuse de réponses positives à ses attentes et espoirs. C'est ce que nous souhaitons pour vous et vos proches.

Une année nouvelle qui débute avec bien des questionnements. La situation budgétaire du pays, les difficultés de nombreuses collectivités territoriales ne manquent pas de faire craindre des restrictions pour le financement de l'action sociale et en particulier pour la politique en faveur du Handicap. À cet égard les prochaines élections municipales ne sont pas négligeables et les programmes des candidats doivent faire l'objet de toute notre attention.

Une année nouvelle qui pour l'APAJH Gironde reste celle de l'action en faveur d'une société inclusive. Dans le domaine l'habitat est et reste une préoccupation qui nous mobilise. Si, bien évidemment, à la base il faut des logements répondant aux besoins des personnes en situation de handicap cette condition ne suffit pas. Non seulement la localisation au sein de la ville est importante et tout autant les conditions et services d'accompagnement qui sont indispensables à la réussite de l'inclusion par l'habitat. De même la création de structures tels les GEM participent du développement de la vie sociale.

C'est cet enjeu aux multiples facettes qui explique la mise en place d'un service dédié au sein de l'APAJH Gironde. Évoluer pour toujours mieux relever les défis que l'association considère comme à même de faire évoluer la société.

Quels que soient les obstacles l'APAJH Gironde et ses militants tiendront le cap qu'ils se sont fixé en faveur des personnes en situation de handicap et des plus vulnérables.

G. DUPON-LAHITTE
Président

FRATRIE & HANDICAP



Fin 2025, début d'Année 2026, la Fédération APAJH s'est emparée d'une question que nous qualifierons de fondamentale : les relations entre la fratrie et le Handicap, tout au long de la Vie ...

Une trentaine de collaborateurs issus des différentes APAJH de tout le territoire national travaillent autour de ces questions, sous le pilotage de Mme Christiane PALLEZ et de M. Eric BAUMIE, Administrateurs fédéraux.

L'objectif est de pouvoir évaluer l'impact du handicap sur les frères et sœurs de nos usagers. En fonction des résultats obtenus, il s'agira de construire une réponse politique générale puis de mettre en place des outils à proposer aux familles pour tenter de répondre aux questions et aux attentes des fratries de nos usagers.

Ainsi, des groupes de travail se sont donc constitués **autour de 4 grands thèmes** qui font consensus parmi l'ensemble des Administrateurs :

Thème 1 : Impact familial et identitaire

Évolution des dynamiques familiales et réorganisation des rôles familiaux, ressentis des frères, sœurs... (sentiment d'invisibilité, jalousie, fierté, culpabilité, responsabilités anticipées, etc.), Place dans les familles recomposées...

Thème 2 : Impact psychologique et social

Regard de la société sur la famille, Isolement ou retrait social, Stigmatisation, protection, défense...

Thème 3 : Enjeux économiques et matériels

Conséquences budgétaires du handicap, Accès aux loisirs, aux vacances, au logement...

Thème 4 : Accès aux droits et reconnaissance

Méconnaissance des droits existants, Statut d'aidant (ou non) des frères, sœurs... Enjeux juridiques et institutionnels (emploi, retraite, protection sociale) Enjeux politiques...



Stéphane FIDRY et son fils Axel.
Axel est actuellement
accompagné par l'IMP La Forêt.

Ces axes pourront être ajustés et enrichis à partir des témoignages recueillis et des travaux menés en Conférences de Territoire 2026 et 2027.

Par ailleurs, le représentant de l'APAJH Gironde travaille dans le groupe chargé de l'élaboration d'un questionnaire ouvert permettant de recueillir les points de vue des frères et sœurs volontaires pour cet exercice. Une version «Jeunes frère et sœur» est également à l'étude. Dans le cadre de la préparation des Conférences de Territoire qui auront lieu dans chaque département dans le courant du premier trimestre 2026, les Administrateurs souhaitent avoir pu recueillir des premiers témoignages pour pouvoir envisager différents ateliers thématiques autour de ces questions liées à la place de la Fratrie.

Au sein de l'APAJH Gironde, une Commission spéciale **Fratrie & handicap** composée d'Administrateurs sera prochainement créée.

Enfin, le Président et la Secrétaire Générale de notre Association locale ont souhaité que ces informations soient diffusées le plus prochainement possible vers les différents CVS des établissements de l'APAJH Gironde.

Stéphane FIDRY,

Chargé de Mission auprès du Conseil d'Administration de l'APAJH Gironde

CAFÉ DES PARENTS

**un nouveau format,
riche en partage !**

Le 27 novembre dernier, les professionnels de plusieurs établissements de l'APAJH Gironde (MAS Le Barail, Mas Pierre Queille, IMP La Forêt et EEAP Archipel Aliénor), ont organisé un tout nouveau format de Café des Parents autour d'une thématique essentielle : **la transition du secteur enfant vers le secteur adulte.**

Plusieurs familles ayant déjà vécu cette étape, étaient conviées à témoigner.

Les parents des enfants accompagnés actuellement par l'IMP La Forêt et par l'EEAP Archipel Aliénor ont ainsi pu se projeter plus facilement sur la suite possible à donner à leurs jeunes.

Ce que nous retenons :

Il est essentiel de créer un véritable espace d'entraide pour les proches aidants, pour se soutenir, se comprendre et avancer ensemble.





DOSSIER

L'habitat Inclusif

Zoom sur les différents projets en cours...

La mission Habitat Inclusif de l'APAJH Gironde favorise l'accès à un logement autonome et adapté pour les personnes en situation de handicap. Elle accompagne l'accès au parc locatif privé ou social et développe des projets d'habitats inclusifs répondant aux besoins et aux attentes des personnes, en lien avec les familles et les professionnels. Ces actions sont menées en partenariat avec les bailleurs sociaux, les collectivités et un réseau de services médico-sociaux et de soins.

INTERVENTION DE L'APAJH GIRONDE EN TANT QUE PRESTATAIRE DE SERVICES, AVEC LE SERVICE POLYVALENT D'AIDE ET DE SOINS À DOMICILE (SSAD) LA CLÉ DES ÂGES

Colocation au sein d'une maison située à Latresne en partenariat avec LADAPT Nouvelle-Aquitaine et l'AFTC Gironde.



2025

Unité de Logements et Services en partenariat avec le GHP



2022



2023

Logements individuels situés dans une résidence à Martillac en partenariat avec ADAPHI



2026

Colocation au sein d'une maison située à Pessac en partenariat avec l'Association Vivre Avec

INTERVENTION DE L'APAJH GIRONDE EN TANT QUE PORTEUR DE PROJETS, GESTIONNAIRE ET PRESTATAIRE DE SERVICES

Accompagnement des habitants avec une Aide à la vie partagée

Logements individuels au sein d'une résidence située à Saint-Médard-en-Jalles

4 habitants



2024

Logements individuels au sein d'un immeuble dans le quartier Cenon Palmer, à Cenon



10 habitants

2025

INTERVENTION DE L'APAJH GIRONDE EN TANT QUE PORTEUR DE PROJETS ET GESTIONNAIRE

Accompagnement des habitants avec une Aide à la vie partagée



3 questions à Michel KEISLER

Directeur Général de l'APAJH Gironde



Pourquoi l'association a-t-elle souhaité développer l'Habitat Inclusif ?

L'objectif principal était d'offrir de nouvelles opportunités en particulier aux personnes les moins autonomes ou les plus dépendantes, pour qu'elles accèdent à leur propre logement et ainsi proposer une alternative à une vie et un hébergement en établissement.

Également, nous inscrivons toujours notre action et nos projets, dans une démarche d'offrir aux personnes un environnement accessible (l'habitat, les accès, les services, les transports...) et pour réduire leur risque d'isolement.

Qu'est-ce que signifie concrètement la mise en place d'un Service dédié à l'Habitat Inclusif au sein du pôle Social de l'APAJH Gironde ?

La mission habitat inclusif actuelle se poursuivra au sein de ce nouveau service : d'une part, en développant les réseaux des acteurs de l'habitat pour faciliter l'accès aux logements, mais aussi en accompagnant les situations complexes pour l'accès à un habitat. Le cœur de la mission reste celui de l'ingénierie pour la création de nouveaux habitats inclusifs. A ce jour l'association en gère quatre, avec des animateurs d'aide à la vie partagée. Six professionnels ont été recrutés. Ce nouveau service encadrera cette équipe mais également les animateurs des Groupes d'Entraide Mutuelle (GEM).

Les GEM et les Habitat Inclusif ont finalement, les mêmes missions : promouvoir l'autodétermination, la dynamique d'un collectif pour permettre une vie partagée, conviviale, et une inclusion dans la cité

Ce service dédié à l'habitat inclusif gèrera également l'intermédiation locative entre le bailleur et l'habitant, pour les logements qui seraient concernés

C'est une véritable nouvelle activité que nous avons réussi à créer en dehors du système médico-social classique.

Est-ce que selon vous, le développement de l'Habitat Inclusif est le reflet d'une transformation sociétale en matière d'accompagnement du Handicap ?

Totalement ! Surtout lorsque le projet concerne des personnes lourdement handicapées. L'accès à un logement est un droit fondamental qui souvent, échappe à ces personnes.

Mais la transformation sociétale ne peut être atteinte qu'à condition que les personnes puissent véritablement accéder à la cité, à la vie sociale et aux services sans discrimination.

Le logement en soi ne suffit pas. L'aide à la vie partagée est une réelle avancée pour les personnes. Elle est déterminante pour la transformation, ainsi que la mutualisation de la prestation de compensation du handicap (PCH), pour élargir l'offre de service mais aussi grâce à l'intervention d'un Service de Soins Infirmiers à Domicile (SIAAD) pour les soins.



L' aide à la vie partagée, pilier essentiel de l'habitat inclusif

Nouvellement nommée cheffe de service de la Mission Habitat Inclusif de l'APAJH Gironde, Aline Damart coordonne désormais les Animateurs à la Vie Partagée (AVP), acteurs centraux des projets d'habitat inclusif. Elle revient sur leur rôle essentiel et les bénéfices concrets pour les habitants.

Les animateurs à la vie partagée ont pour mission première de faire vivre le collectif. Ils favorisent les liens entre les habitants, encouragent la pair-aidance et luttent contre l'isolement, en faisant émerger une dynamique commune. Ils accompagnent également les personnes dans le choix et l'organisation des activités. Ils créent des temps de convivialité, en s'appuyant sur des outils de participation, des temps d'échanges collectifs et un réseau de partenaires locaux.

Les APV jouent un rôle de médiation et de régulation, en apaisant les tensions qui peuvent surgir dans la vie collective et en soutenant un climat de bienveillance et d'empathie.

Ils assurent aussi le lien avec les professionnels de l'accompagnement individuel afin de permettre à chaque habitant de prendre pleinement part au projet collectif, tout en respectant ses besoins et ses capacités.

Par ailleurs, les AVP accompagnent les habitants sur les questions techniques liées au logement, afin de faciliter leur quotidien et favoriser leur confort. Ils sont une écoute attentive et un relais vers les dispositifs de droit commun ou les services compétents lorsque des difficultés apparaissent.

Pour les bénéficiaires, les AVP représentent de véritables piliers dans leur vie autonome. Cet accompagnement leur permet de vivre dans un environnement social dynamique, où ils partagent des activités organisées et peuvent facilement être force de propositions et d'initiatives.

Cette présence apporte donc une sécurisation du parcours en logement autonome pour chaque bénéficiaire. Elle se veut rassurante.

Aline Damart,

Cheffe de service de la Mission Habitat Inclusif



Le SAAD de l'APAJH Gironde :

Des projets innovants au service de la vie à domicile

« Depuis plusieurs années, le Service d'Aide et

d'Accompagnement à Domicile (SAAD) de l'APAJH Gironde développe des **projets ambitieux** visant à permettre aux personnes en situation de handicap de vivre pleinement dans la cité, dans des conditions adaptées à leurs besoins et à leurs choix de vie.

Ces dispositifs illustrent **une évolution majeure de l'accompagnement, favorisant l'autonomie et la sortie des logiques institutionnelles.**

Le SAAD intervient dans différents habitats qu'ils soient collectifs ou individuels tels que : le projet d'Unité Logement Services (ULS) en partenariat avec le GIHP, ou la résidence située à Martillac en partenariat avec l'ADAPHI.

En 2025, le SAAD s'est engagé dans l'accompagnement de la maison de Latresne, accueillant 5 personnes cérébrolésées sévères vivant en colocation. Ce projet repose sur un **SAAD mixte, associant aide et soins**, en lien étroit avec les partenaires paramédicaux et infirmiers libéraux. 11 professionnels (AES, AVS, aides-soignants) interviennent

24h/24, 7j/7, sous la coordination commune d'une cadre de santé et un responsable de secteur. **Un modèle similaire sera déployé courant février à Pessac, dans une nouvelle colocation** destinée notamment à des personnes en situation de handicap moteur sortant d'IEM.

La force du SAAD de l'APAJH Gironde réside dans sa **capacité d'adaptation**. Les profils des professionnels sont choisis en fonction des besoins spécifiques des habitants, notamment lorsque des gestes techniques sont requis, et des formations ciblées sont mises en place selon les protocoles individuels.

L'orientation de l'accompagnement à domicile auprès des personnes handicapées a représenté un véritable enjeu pour le SAAD de l'APAJH Gironde : accompagner les équipes dans leurs montées en compétences, identifier et dépasser les appréhensions liées à la différence entre accompagnement du grand âge et du handicap. **L'expertise des professionnels, le rôle clé de la cadre de santé et de Responsable de secteur et le travail partenarial,** ont permis de structurer des réponses sur-mesure pour les bénéficiaires, un travail aujourd'hui reconnue et sollicité par les financeurs. »

Sandrine Lespagne,

Directrice du SAAD La Clé des âges



L'ERGOTHÉRAPIE

Réussir des lieux de vie adaptés grâce à l'ergothérapie



Ergothérapeute à mi-temps à l'IEM, Virginie Foucher accompagne les différents publics dans l'accès à une vie autonome, en cohérence avec leur projet de vie.

Elle travaille notamment aux côtés d'Aline Damart, en charge de la mission Habitat Inclusif, en participant à l'élaboration de cahiers des charges technique précis, intégrant normes, usages et articulation du quotidien, dans le cadre de plusieurs projets d'habitats.

Le projet de la colocation de Pessac qui est dédié à des jeunes de l'IEM en situation de handicap moteur, a fait l'objet d'un travail approfondi d'accessibilité et d'adaptation.

Très concrètement, les besoins des futurs colocataires ont été identifiés en amont : possibilité de garer un véhicule adapté devant la maison, vérification des largeurs de portes, facilité d'ouverture, motorisation de la porte d'entrée via une application mobile... Autant de détails essentiels pour sécuriser et fluidifier les gestes du quotidien.

La cuisine, cœur de la vie collective, a été pensée comme un espace partagé et fonctionnel : plan de travail motorisé, fours à hauteur, tiroirs avec poignées facilement préhensibles. Les

futurs habitants ont été pleinement associés aux choix esthétiques et fonctionnels, validant une démarche participative.

Virginie Foucher a ainsi pris part aux réunions de chantier, en lien avec l'architecte, le maître d'œuvre et les artisans, afin de garantir la cohérence entre le projet de vie des personnes et sa traduction technique.

En parallèle, cette professionnelle de l'adaptation a travaillé sur la conception des pièces à vivre au sein des appartements d'application du Taillan-Médoc permettant à plusieurs jeunes de l'IEM et de l'IMP de s'entraîner à la vie autonome dans des logements entièrement accessibles : éviers moins profonds, mitigeurs rallongés, plans de travail fixes...

À Pessac comme au Taillan-Médoc, une même ambition guide ces projets : proposer des lieux modernes, esthétiques et agréables à vivre, où l'accessibilité n'est pas une option mais la condition sine qua non à la qualité de vie.



COURIR ENSEMBLE

Les jeunes de l'IME de Lussac participent à une course inclusive et collaborative : courir ensemble pour mieux se comprendre !

Fin novembre, la Ville de Lormont a accueilli une nouvelle édition de la Course collaborative et inclusive au parc du Bois Fleuri, un événement désormais incontournable placé sous le signe de l'inclusion, de la rencontre et du sport partagé. Cette manifestation a rassemblé des élèves d'écoles, de collèges et des jeunes accompagnés par des établissements médico-sociaux, dont les jeunes de l'IME Château Terrien de Lussac, pleinement investis dans cette dynamique collective.

En amont de la course, un important travail de sensibilisation au handicap mental et moteur a été mené dans les classes participantes, permettant aux enfants d'aborder les notions de différence, d'entraide et de respect. Après les vacances de la Toussaint, des temps de rencontres ont été organisés au sein des écoles, favorisant les échanges entre élèves « valides » et jeunes en situation de handicap autour d'activités sportives ludiques. Ces premiers moments ont permis de créer des liens, de lever les appréhensions et de préparer la journée du cross dans un climat bienveillant.

Le jour de la course, les équipes, composées d'enfants avec et sans handicap, ont pris le départ ensemble dans un esprit de coopération. Plus qu'une performance sportive, l'objectif était de courir en équipe, de s'adapter

au rythme de chacun et de s'encourager mutuellement. Les jeunes de l'IME de Lussac, issus des pôles enfance et adolescent, ont démontré un bel engagement, illustrant concrètement les valeurs d'inclusion portées par l'APAJH Gironde.

En parallèle, des initiations au handisport ont été proposées au gymnase Léo Lagrange, esquissant les contours d'un futur « village handisport ».

À l'arrivée, chaque participant a reçu une médaille, symbole d'une réussite collective. Cette journée a rappelé que le sport est un formidable levier de sensibilisation et un vecteur puissant du vivre-ensemble.



L'UNE DE NOS MISSIONS



Accompagner chaque ouvrier d'ESAT vers un parcours professionnel qui lui ressemble, fait pleinement partie des missions de l'APAJH Gironde.

À l'ESAT Les Ateliers d'Ornon situé à Villenave-d'Ornon, la découverte des univers professionnels est un levier essentiel pour favoriser l'accès à la formation et à l'emploi.

C'est dans cette dynamique que, le lundi 15 décembre, l'ESAT a eu le plaisir d'accueillir l'entreprise AFT - TRANSPORT & LOGISTIQUE de Nouvelle-Aquitaine.

Sa représentante, Mme Béatrice DERUMAUX, Chargée d'Actions Professionnelles, a proposé aux ouvriers une présentation des métiers et des formations du secteur du

transport et de la logistique, à travers une approche ludique, interactive et accessible.

Ces temps d'échanges sont précieux : ils permettent d'ouvrir le champ des possibles, de susciter des vocations et d'accompagner chaque ouvrier dans l'élaboration de son parcours vers l'emploi.





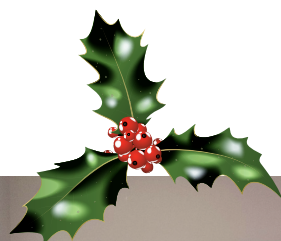
Nos établissements

L'EEAP ARCHIPEL ALIÉNOR



À l'Établissement pour Enfants et Adolescents Polyhandicapés (EEAP) Archipel Aliénor...

Le père Noël s'est invité dans l'établissement. Les jeunes ont reçu des cadeaux bien mérités !



FAM MARC BŒUF

Au Foyer d'Accueil Médicalisé (FAM) Marc Bœuf...

On a fêté Noël, en compagnie des résidents, de leurs proches et des professionnels.

Le Groupe de musique Soulshine est venu jouer bénévolement.



Au Foyer de Vie Marc Bœuf...



Bonne année 2026 !





IMP LA FORÊT



A l'Institut Médico Pédagogique (IMP) La Forêt...

Les professionnels ont organisé un spectacle de Noël.

MAS LE BARAIL

A la Maison d'Accueil Spécialisée (MAS) Le Barail...

Les résidents ont rencontré le père Noël et se sont ambiancés sur un groupe de musique venus exprès pour l'occasion !



MAS PIERRE QUEILLE

A la Maison d'Accueil Spécialisée (MAS) Pierre Queille...

En octobre, plusieurs résidents et professionnels se sont mobilisés pour Octobre Rose en participant au Challenge du Ruban Rose organisé sur les quais, à Bordeaux. Les résidents ont également eu l'occasion de fêter Noël.



INAUGURATION DE LA PLATEFORME SESSAD BORDEAUX RIVE GAUCHE

Un accompagnement renforcé pour les jeunes et leurs familles

J eudi 27 novembre, l'APAJH Gironde a inauguré la plateforme SESSAD Bordeaux Rive Gauche, officiellement en fonctionnement depuis le 9 mai. Issue de la fusion de trois SESSAD créés en 1994, cette nouvelle organisation marque une évolution majeure des modalités d'accompagnement, désormais pensées de manière globale et adaptée à la diversité des situations de handicap.

L'événement s'est déroulé en présence de nombreux partenaires et représentants institutionnels, parmi lesquels le Président de l'APAJH Gironde, la Direction Générale, l'ARS Nouvelle-Aquitaine, le Groupe Handéo ainsi que des élus locaux. Après une visite des locaux, les prises de parole ont permis de retracer l'histoire du dispositif, ses ambitions et les perspectives ouvertes par ce fonctionnement en plateforme.

Aujourd'hui, la plateforme SESSAD Bordeaux Rive Gauche accompagne **136 jeunes âgés de 0 à 20 ans** présentant des **troubles du neurodéveloppement** (TSA, troubles DYS, TDAH, trouble du développement intellectuel) ainsi que des **handicaps moteur**.

Ses missions s'articulent autour du **soutien éducatif**, du **développement de l'autonomie**, de la **promotion de l'inclusion scolaire et sociale**, et d'un **accompagnement renforcé des familles**, notamment à travers la guidance parentale. Une **cellule de coordination des parcours de vie** a été intégrée afin de favoriser l'autodétermination des jeunes et de co-construire, avec eux et leurs proches, le projet de vie de l'enfant.

Les prestations proposées s'appuient sur les **recommandations de la Haute Autorité de Santé** et la plateforme a récemment obtenu la **certification Cap Handéo**, gage de qualité et de reconnaissance des pratiques professionnelles. Le fonctionnement en plateforme permet également une **mutualisation des expertises** et une approche populationnelle, renforçant ainsi la pertinence et la cohérence des accompagnements proposés.

Les professionnels et la Direction de la Plateforme SESSAD, ont reçu en mains propres la certification Cap Handéo Autisme.



De gauche à droite : Mme Delcourt, Directrice de la plateforme SESSAD Bordeaux Rive Gauche ; Mme Lys Responsable du département Handicap à l'ARS Nouvelle Aquitaine de la délégation Gironde ; M. Keisler, Directeur Général APAJH Gironde



De gauche à droite : Mme Motte Directrice départementale de la Gironde de l'ARS Nouvelle-Aquitaine ; M. Paynot, Directeur Général d'Handéo ; Mme Delcourt Directrice de la Plateforme SESSAD Bordeaux Rive Gauche ; M. Dupon-Lahitte, Président APAJH Gironde





LE GEM

L'Union de l'Isle : un lieu vivant contre l'isolement

Implanté au cœur de Saint-Seurin-sur-l'Isle, le Groupement d'Entraide Mutuelle de L'Union de l'Isle est un lieu ressource essentiel pour ses 41 adhérents.

A l'initiative de personnes en situation de handicap et ouvert depuis 2019, il favorise le lien social, le partage et l'accès à la culture et accueillant tout handicap.

Marie, adhérente depuis l'ouverture, témoigne : « Avant le GEM, le plus dur, c'était l'isolement, surtout l'hiver. Ici, j'ai pu rencontrer des gens avec qui je peux partager. »

Tout au long de l'année, le GEM propose une grande diversité d'activités, souvent imaginées par les adhérents eux-mêmes. Sorties culturelles et festives, ateliers créatifs et des temps conviviaux rythment le quotidien. Ainsi,

en 2025, les adhérents ont pu partir en croisière sur le bassin d'Arcachon, découvrir Bordeaux en side-car, réaliser une visite gastronomique dans le Libournais, participer à des ateliers de céramique ou des ateliers de création de parfum. Marie se souvient avec émotion de son tour en side-car : « C'était une première pour moi mais en fait je me suis sentie vite à l'aise. »

Au-delà des sorties, le GEM L'Union de l'Isle est un espace de vie où l'on partage des repas, où l'on danse, où l'on rit, où l'on échange sur l'actualité ou ses difficultés. « Parfois, il n'y a rien de mieux que les repas pour prendre le temps de se confier », explique Jordan Dupont, coordonnateur.

Ouvert tous les jours, le GEM L'Union de l'Isle s'ancre durablement sur son territoire et prépare déjà l'année 2026 : un séjour de vacances quelque part sur plusieurs jours, un vol en montgolfière et un travail étroit avec les partenaires locaux pour faire découvrir le GEM. D'ailleurs, les échanges avec le Centre Aéré de Saint Seurin sont déjà



instaurés : mi-janvier, des jeunes du centre sont venus partager un moment d'échange et de création avec les adhérents du GEM.

Le GEM est donc un lieu où tout le monde a sa place.



**CONSULTEZ LE PROGRAMME DE FÉVRIER
EN SCANNANT LE QR CODE**





Pas un jour, pas une heure sans que l'on entende parler de crise financière, économique et sociale. Qu'en est-il du secteur médico-social ?

Les enveloppes de financement de l'État seraient au mieux reconduites, ce qui cache de réelles diminutions si on les rapporte à l'inflation ou aux évolutions normales de carrière.

Nous savons aussi que la qualité de notre accompagnement validée par les évaluations internes doit beaucoup à l'engagement et à la conscience professionnelle de tous les salariés et nous les en remercions, conscients des efforts que nous demandons aux Directrices et Directeurs.

Nous assurons des missions de Service Public, financées par de l'argent public, ce qui nous engage auprès des financeurs, mais surtout auprès des personnes accompagnées. Il nous reste à mettre en œuvre des actions d'amélioration sur la prise en compte des nouveaux besoins liés à l'évolution des problématiques, notre solidité associative est un plus face aux restructurations du secteur médico-social, et nous y arriverons.

Notre engagement et notre investissement sans faille tout au long de cette année 2026 va nous permettre de promouvoir et mettre en lumière les idées et actions que nous aurons retenues puis continuer à porter nos valeurs, nos propositions et nos ambitions.

J'adresse mes meilleurs vœux à l'ensemble des familles et à nos collaborateurs de l'APAJH Gironde.

Annick AGUIRRE
Secrétaire Générale

NEW!



Fanny LAFFAYE-HILL

✿ **Mme Fanny LAFFAYE-HILL**, Directrice de la MAS Pierre Queille, suite au départ de Mme Sandra JAILLON, qui a rejoint l'ITEM à Eysines en tant que Directrice adjointe.

✿ **Mme Amaïa CAUBEL** prendra ses fonctions de Directrice de la MAS Le Barail le 7 février prochain.



Amaïa CAUBEL



OUVERTURE

La plateforme CMPP de la Rive Gauche s'agrandit avec **l'ouverture d'un CMPP situé à Saint-Laurent-Médoc.**

Le Centre Médico-Pédo-Psychologique a ouvert depuis le 5 janvier dernier. Il propose des **consultations, des diagnostics et des soins, ambulatoires**, non sectorisés pour les enfants et des adolescents, ainsi que leur famille.

Le fonctionnement en équipe mobile permet aux professionnels d'intervenir **dans l'environnement du jeune, en particulier en milieu scolaire.**



ADHÉSION :

Agir aujourd'hui pour une société inclusive : en devenant adhérent de l'APAJH Gironde, vous participerez activement à des actions locales porteuses de valeurs humaines fortes et vous soutiendrez concrètement les droits des personnes vulnérables.
Pour adhérer, scannez le QR code ci-contre.

Association Pour Adultes et Jeunes Handicapés - 272, bd du Président Wilson - 33000 BORDEAUX - Tél : 05 56 01 42 90 - E-mail : siege@apajh33.fr

Directeur de la publication :

Georges DUPON-LAHITTE

Responsable de l'édition :

Annick AGUIRRE

Rédaction : Elsa DELORME

Conception-réalisation

mise en page et Impression :

sur papier recyclé - Imprimerie
du Bois de la Grave.

Retrouvez-nous sur notre site internet : **www.apajh33.fr**

Suivez-nous
sur les réseaux sociaux



APAJH
Gironde